

落实安全责任 推动安全标准化建设



2026 - 6 - 30

目 录

01

全国安全生产形势及习总书记
关于安全生产重要指示精神

02

企业安全生产标准化等级评审
重启解读

03

企业安全生产标准化建设

04

有限空间作业安全要求

01

全国安全生产形势及
习总书记关于安全生产重要指示精神

认清形势 · 提高站位

»» 全国安全生产形势分析（2002-2023年）

近二十余年全国安全生产事故总起数及死亡人数统计

年份	2002	2003	2004	2005	2006	2007	2008	2009	2010	2011	2012
事故起数	1073434	963976	854570	727945	627158	506376	413752	379248	363383	347728	336988
死亡人数	139393	137070	136755	126760	112822	101480	91172	83196	79552	75572	71983
年份	2013	2014	2015	2016	2017	2018	2019	2020	2021	2022	2023
事故起数	309303	305688	67107	63205	52988	49543	40477	38672	34619		
死亡人数	69453	66048	44760	43062	37852	34567	29519	27453	26351	20963	21242

»» 全国安全生产形势分析（2025-2026年）



图：应急管理部新闻发布会现场。数据显示，全国安全生产治本攻坚行动已取得阶段性成效，但形势依然严峻。

治本攻坚显成效，事故总量双下降

2025年全年：事故起数与死亡人数同比分别下降**8.7%**和**7.0%**，呈现稳中向好的基本态势。

2026年一季度：数据大幅改善，同比降幅扩大至**26.7%**和**22.7%**，专项整治行动初战告捷。

局部风险仍突出，三大隐患需警惕

较大事故偶有反弹：部分地区监管存在盲区，行业性、区域性风险尚未根本消除。

非法违法抬头：矿山、化工、烟花爆竹等高危行业仍有违规生产现象，事故诱因风险剧增。

高风险作业失守：有限空间作业因操作不规范，中毒窒息事故依然高发。

核心结论：安全生产形势总体可控，但基础仍不牢固，需以“时时放心不下”的责任感筑牢安全防线。

»» 全国安全生产形势分析

在肯定成绩的同时，我们必须清醒地认识到，当前安全生产基础依然不牢固，各类风险隐患交织叠加，安全形势复杂严峻，容不得丝毫麻痹和松懈。

重大事故仍有发生，漏洞不容忽视

2026年以来已发生多起重大事故和重大涉险事故，暴露出部分企业主体责任落实不到位、安全管理存在严重盲区和漏洞，教训极其深刻。

复工复产集中，事故进入易发期

节后生产经营单位密集复工，设备开停车频繁、员工思想松懈、安全培训滞后等因素相互叠加，历来是安全生产事故的易发、多发时段。

传统风险未除，新型风险叠加显现

传统行业风险隐患点多面广、存量巨大，而新材料、新能源、新工艺的快速推广应用，又带来了监测预警、安全管控等方面的全新挑战。

极端天气频发，外部威胁持续加剧

近年来打破常规的极端灾害性天气日益增多，对危化品存储、建筑施工、交通运输等领域的安全生产构成持续性、突发性威胁。

»» 习近平总书记关于安全生产的重要指示精神

◆ 2026年5月5日习近平对湖南长沙浏阳市一烟花厂爆炸事故作出重要指示

5月4日，湖南长沙浏阳市华盛烟花制造燃放有限公司车间发生爆炸，造成重大人员伤亡。
(37死、1失联、51人伤)

❤ 生命至上，全力做好应急处置

针对湖南长沙浏阳市一烟花厂爆炸事故作出重要指示。要求抓紧搜寻失联人员，全力救治伤员，妥善做好善后等工作。要尽快查明事故原因，严肃追责。

☂ 警钟长鸣，筑牢安全生产防线

要深刻汲取教训，盯紧压实安全生产责任，抓好重点行业领域风险隐患排查整治，加强公共安全管理，确保人民群众生命财产安全。



»» 习近平总书记关于安全生产的重要指示精神

◆ 2026年5月23日习近平对山西长治市沁源县一煤矿瓦斯爆炸事故作出重要指示

5月22日19时29分，山西长治市沁源县山西通洲集团留神峪煤业有限公司井下发生瓦斯爆炸事故，造成重大人员伤亡。（82人死亡，2人失联、128人伤）

❤ 生命至上，全力做好应急处置

针对山西长治沁源县煤矿瓦斯爆炸事故，总书记强调要全力救治伤员，科学组织搜救，妥善做好善后处置工作，始终把保障人民群众生命财产安全放在第一位。

☂ 警钟长鸣，筑牢安全生产防线

要深刻汲取事故教训，时刻绷紧安全生产这根弦，深入排查整治各类风险隐患，堵塞安全漏洞，强化监管执法，坚决防范遏制重特大事故发生，维护社会大局稳定。



»» 习近平总书记关于安全生产的重要指示精神

核心思想（一）：以人民为中心



“人民至上、生命至上”

安全是最大的民生，是人民群众最基本的需求。我们要**始终把人民生命安全放在首位**，将保障人的生命安全作为安全生产工作的根本出发点和落脚点，为人民安居乐业筑牢安全屏障。



“安全第一、预防为主、综合治理”

坚持把预防工作摆在更加突出的位置，推动安全关口前移、源头治理。通过统筹运用法律、行政、经济、技术等综合手段，**从根本上防范化解重大安全风险**，坚决遏制重特大事故发生。

根本遵循：把保护人民生命安全作为最现实的“国之大者”，让安全发展理念贯穿经济社会发展全过程。

»» 习近平总书记关于安全生产的重要指示精神

核心思想（二）：压实责任，源头治理

“发展决不能以牺牲安全为代价”

这是不可逾越的红线，是衡量发展质量的重要标准。坚守安全底线，摒弃任何麻痹思想和侥幸心理，在安全的前提下谋发展、求效益。

“党政同责、一岗双责、齐抓共管、失职追责”

压实各级责任，形成强大合力，确保安全责任无死角、全覆盖。构建横向到边、纵向到底的责任体系，让安全责任落实到每一个环节、每一个人。

“从根本上消除事故隐患”

要从源头上防范化解重大安全风险，而不是停留在表面整改。坚持问题导向，精准施策，通过技术革新、制度完善，彻底铲除事故滋生的土壤。

我们必须深刻领会、坚决贯彻落实总书记的重要指示精神，将安全理念内化于心、外化于行，切实转化为企业安全生产的具体行动和实际成效，保障人民群众生命财产安全。

02

企业安全生产标准化等级评审 重启解读

政策引领 · 规范发展

»» 标准化评审工作全面重启，企业迎来新机遇

自2026年3月起，此前暂停大半年的**企业安全生产标准化定级评审工作已正式重启**。这一政策信号释放出国家对安全生产规范化建设的高度重视，各地应急管理部门迅速响应，密集发布定级公示，为行业发展树立了新的风向标。



海南：标杆确立
率先公示烟草、混凝土等行业标准化二级企业，明确定级流程与有效期，为全省树立合规典范。

通过规范的定级评审，强化企业主体责任，提升安全管理的系统性与科学性，夯实行业安全基石。



南京：批量公示
集中公示50家三级标准化企业，覆盖新材料等多个领域，评审工作高效推进，规模效应显著。

大范围的定级公示体现了政府推动产业安全升级的决心，也引导更多企业主动对标，规范内部管理体系。



营口：聚焦危化
针对高危的危险化学品行业开展定级公示，严把安全准入关，强化重点领域的风险防控能力。

对危化品等重点行业实施严格评审，倒逼企业加大安全投入，从源头遏制事故发生，保障生产安全。

»» 核心政策依据——《企业安全生产标准化建设定级办法》

企业安全生产标准化定级工作的核心政策依据是应急管理部发布的《企业安全生产标准化建设定级办法》（应急〔2021〕83号）。该办法系统明确了标准化建设的申报条件、定级流程、评审要求及动态管理机制，为企业开展标准化创建与定级工作提供了法定遵循和操作规范。

规范严谨的定级程序

企业标准化定级严格遵循闭环流程：“**自评** → **申请** → **评审** → **公示** → **公告**”。全流程环环相扣，确保定级工作的公平、公正与公开，保障评审结果的权威性。

等级划分与有效期管理

等级由高到低设为**一级、二级、三级**。定级等级有效期为**3年**，企业须在有效期满前3个月内主动申请复评，未按规定复评的将注销其等级证书。

»» 申请基本条件与激励措施

01 申请基本准入红线



证照齐全，人员持证：依法取得相关生产经营证照；主要负责人、安全生产管理人员及特种作业人员必须经考核合格持证上岗。



安全事故零容忍：申请定级前1年内，未发生死亡、3人及以上重伤或100万元以上直接经济损失的生产安全事故。



无失信惩戒记录：未被列入安全生产失信惩戒名单，且不存在其他严重违反安全生产法律法规的行为。



差异化监管

对评定为一级的企业，大幅减少日常**执法检查**频次，降低合规成本，让企业专注生产经营。



政策红利倾斜

在区域限产、停产后复产验收等环节，**一级企业**原则上不纳入限产名单或予以优先验收通过。



保险费率优惠

可享受工伤保险费率下浮，同时在安全生产责任保险购买上获得更优的政策支持与费率折扣。



信用与评优支持

定级结果作为信贷信用等级评定的重要依据，同时在各类政府评优评先中予以优先推荐。

核心价值：严格的准入条件是安全的底线，而优厚的激励措施则是企业高质量发展的加速器，实现安全与效益的双赢。

»» 评审重启的背景与意义（一）

安全生产标准化评审工作的重启，是在国家深入推进“**安全生产治本攻坚三年行动（2024—2026年）**”的大背景下进行的，其核心不仅是对过往工作的延续，更是对当前安全生产新形势、新要求的积极响应，具有深刻的现实意义和长远影响。



01. 落实企业主体责任

通过标准化建设，推动企业建立自我约束、持续改进的内生机制，摒弃被动接受监管的传统模式，真正实现从“要我安全”向“我要安全、我会安全”的根本性转变。



02. 提升本质安全水平

引导企业全面梳理管理流程，**系统排查风险隐患**，通过技术改造升级和管理体系优化，**从源头上管控风险**，切实提升生产设备设施和作业环境的本质安全度。

»» 评审重启的背景与意义（二）



03. 强化精准监管效能

以标准化等级为基础实施**差异化监管**，将有限的监管资源从“大水漫灌”转向“精准滴灌”，**聚焦于高风险企业和关键环节**。此举能有效提升监管执法的效率和精准度，实现监管资源利用最大化，从源头防范重大安全风险。



04. 促进高质量发展

安全是发展的前提，也是企业的核心竞争力。**运行有效的**安全生产管理体系，能为企业规避事故损失、稳定生产经营、树立品牌信誉提供坚实保障，是企业实现长远健康发展、行稳致远的必由之路。

核心：精准监管为高质量发展保驾护航，企业安全体系的完善程度，直接决定了其抵御风险的能力和可持续发展的潜力。

03

企业安全生产标准化建设

体系构建 · 夯实基础

»» 标准重塑——GB/T 33000-2025带来的变革

2025年10月31日，国家市场监督管理总局、国家标准化管理委员会发布了《**大中型企业安全生产标准化管理体系要求**》（GB/T 33000-2025），并于发布之日起正式实施。该标准全面替代2016版《企业安全生产标准化基本规范》，标志着我国企业安全生产标准化建设从“基础规范”迈向“系统引领”的全新阶段。

ICS 13.100
CCS C 78



中华人民共和国国家标准

GB/T 33000—2025

代替 GB/T 33000—2016, GB/T 43500—2023

GB/T 33000-2025 作为国家级安全生产管理体系标准，为大中型企业提供了清晰、系统的合规与改进指引。



适用范围更精准

不再笼统涵盖所有企业，而是专门**针对大中型企业量身定制**，聚焦核心主体的安全管理需求。



理念更先进

实现从“被动符合监管要求”向“**主动引领安全发展**”的根本性转变，强调企业主体的内生动力。



结构更系统

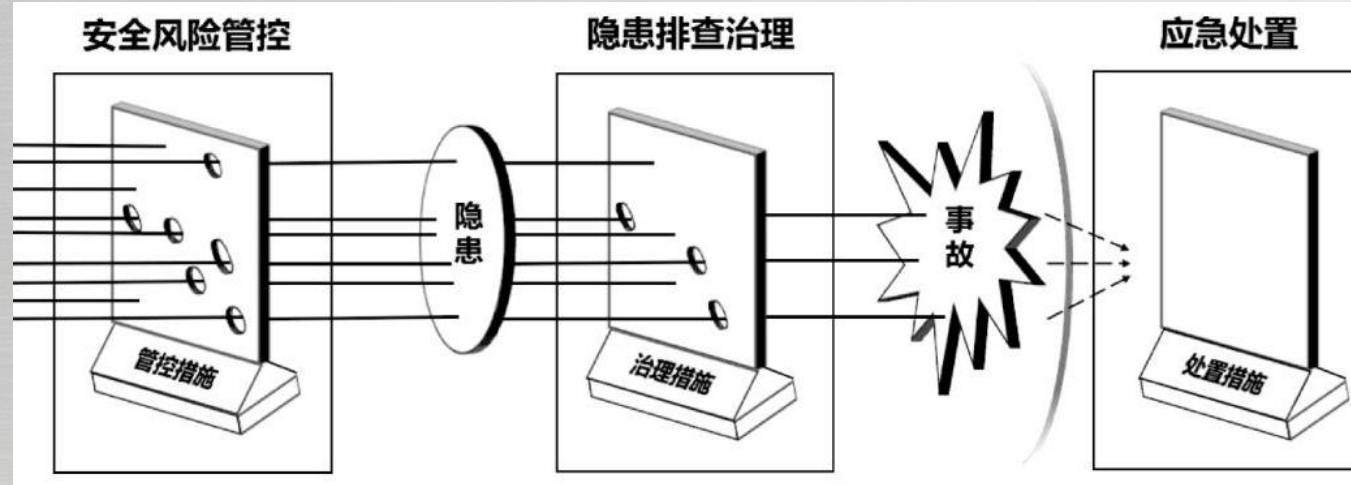
要素从8个扩展为10个核心要素，**覆盖安全管理全流程**，构建了更为完整、闭环的管理体系架构。



要求更实用

坚决去繁就简，弱化表面形式，**强化实际运行效果**，让安全管理体系真正落地、产生实效。

»» 核心理念（一）：安全风险系统防控“三道防线”模型



该模型体现了纵深防御的思想，通过层层递进的防控体系，推动安全管理从被动应对向事前预防、源头治理转型。

01 第一道防线：安全风险管控

将风险管控挺在隐患前面。通过系统辨识危险源、科学评估风险、分级分类管控，从源头上预防隐患的产生，筑牢安全根基。

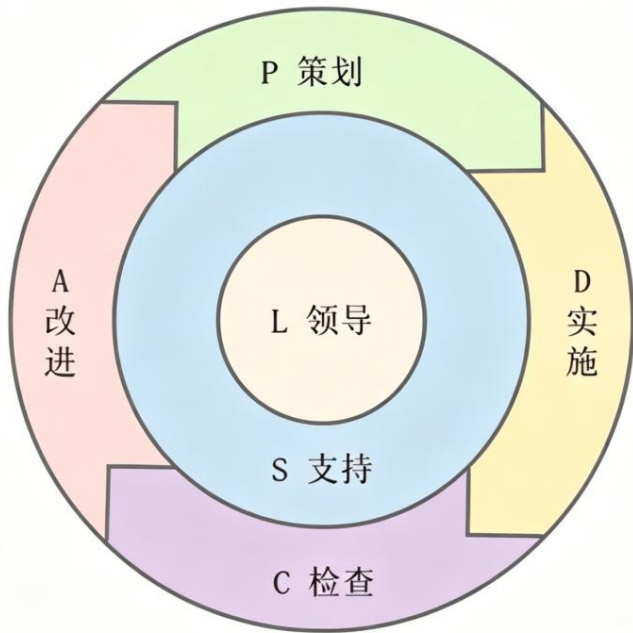
02 第二道防线：隐患排查治理

将隐患治理挺在事故前面。建立常态化、规范化的隐患排查机制，对发现的隐患立即整改闭环，坚决防止隐患演变为事故。

03 第三道防线：应急处置准备

将应急准备挺在事故扩大前面。完善预案体系，加强实战化演练，确保事故发生时能迅速响应、科学处置，最大程度降低损失。

核心理念（二）：安全生产管理体系“LS-PDCA”运行模式



该模式在传统PDCA循环基础上，创新性融入“领导”与“支持”环节，构建了“引擎-底盘-循环”三位一体的立体化、强驱动管理闭环，确保体系有效运转。

L (Lead) · 领导引领

强调领导层在安全生产中的**核心引擎作用**，通过决策引领、文化塑造，确立安全发展方向，统筹全局资源。

S (Support) · 基础保障

构建组织、责任、制度、资金、科技的全方位支撑体系，夯实安全管理底盘，为体系运行提供持续动力。

P (Plan) · 科学策划

基于全面风险评估结果，制定切实可行的安全生产方针、目标及专项管理方案，确保工作有的放矢。

D (Do) · 精准实施

严格执行策划方案，将安全措施细化落实到岗位与流程，规范作业行为，确保各项安全要求落地见效。

C (Check) · 严格检查

定期对体系运行、措施落实及目标达成情况进行检查、监测和评价，及时发现偏差与潜在的安全隐患。

A (Act) · 持续改进

根据检查结果，制定并实施纠正与预防措施，固化成功经验，修正体系缺陷，实现管理水平螺旋式上升。

核心要素

GB/T 33000-2025设定了10个一级核心要素，构成了现代化安全生产管理体系的完整框架，为企业落实安全生产主体责任提供了系统化、标准化的指引。



01. 领导作用

强调主要负责人是安全生产**第一责任人**，必须切实发挥安全领导力，将**安全履职情况**纳入评价体系，并把安全生产目标深度融入企业的战略决策全过程。



02. 基础保障

构建全方位的安全保障体系，明确安委会与管理机构的组织保障，落实全员安全生产**责任制**，完善**制度**、**资金投入**及科技支撑等关键保障要素。



03. 策划

确立科学的安全**理念**，制定清晰、可量化的安全**目标**和实施方案。强调**全员参与**策划过程，建立高效的内外部**信息沟通**机制，确保策划的科学性与可行性。

核心要素



04 安全风险分级管控

系统性开展危险源辨识与科学的风险评估，实施分级管控策略并持续进行效果评价。这是构筑安全生产“三道防线”的第一道关键防线，从源头遏制风险失控。



05 事故隐患排查治理

建立标准化的隐患排查清单，规范从发现、登记到治理、销号的全流程管理，并对重大事故隐患实施挂牌督办与专项闭环管理，筑牢“三道防线”的第二道屏障。



06 人员管理

严把人员准入关，强化全员安全培训教育，同时引入行为观察、不安全行为干预等科学管理手段，从根本上规范作业行为，消除人的不安全因素这一核心风险源。

警示：风险管控与隐患治理构成了安全生产的“两道防线”，而人员管理则是贯穿始终的核心，三者协同发力，才能切实保障生产安全。

核心要素

07. 现场管理

聚焦作业环境、设备设施、危险作业、异常处置、变更管理和相关方管理等关键环节。这是安全管理的主战场，直接决定风险防控的实际成效，是保障人员与资产安全的核心阵地。

08. 应急准备与处置

作为“三道防线”的最后一道，需完善应急预案体系，加强应急队伍建设与物资储备，常态化开展实战演练。确保突发状况下能快速响应、科学处置，最大限度降低事故损失与影响。

09. 检查评价

坚持独立评价原则，将日常动态检查与定期绩效评价相结合，全面排查体系运行漏洞。通过结果导向的考核与复盘，持续优化管理流程，确保安全体系长效、稳定、有效地闭环运行。



警示要点：从现场管控到应急兜底，再到闭环评价，构成了安全管理的完整逻辑闭环，缺一不可。

核心要素

10. 持续改进

安全管理体系并非一成不变的静态文件，而是需要通过主动的事故管理、定期的体系评审和管理层评审，不断识别短板、总结经验教训。这一过程确保管理要求始终适配现场实际风险，让体系保持生命力与有效性。



事故管理：问题的“放大镜”

深入分析事故、未遂事件与隐患，挖掘根本原因，制定针对性纠正措施，防止同类问题重复发生。



体系评审：运行的“体检仪”

系统性检查体系策划、实施和结果的适宜性、充分性和有效性，验证安全方针和目标的达成情况。



管理评审：方向的“校准器”

由最高管理者主持，评审体系整体绩效，确保持续资源投入，根据内外部变化调整体系战略方向。

第四部分

有限空间作业安全要求

聚焦实战 · 防范风险

»» 事故案例（一）

广东江门鹤山市养殖场“2·28”中毒事故（2025年）

× 事故经过

施工人员在养殖场粪污环保整改工程施工过程中发生中毒事故，现场情况复杂且未采取有效防护措施，最终造成**2人死亡**、**1人受伤**的惨痛后果，给多个家庭带来了无法弥补的创伤。



📖 核心警示与教训

事故直接原因为**违章作业**。企业未严格落实有限空间作业安全审批制度，对承包单位的安全管理严重缺失，现场监护不到位，最终酿成悲剧。

这些案例用血的代价警示我们：有限空间作业安全容不得半点侥幸，必须摒弃麻痹思想，将每一项规章制度真正落到实处，守护生命安全。

»» 高风险作业——有限空间的定义与危害



图示：典型的有限空间作业场景（污水井清淤）。此类作业环境复杂，极易发生有毒气体积聚，是事故的高发领域，必须严格遵守安全操作规程。

有限空间定义：

封闭或者部分封闭，未被设计为固定工作场所，人员可以进入作业，易造成有毒有害、易燃易爆物质积聚或者氧含量不足的空间。

☠ 中毒和窒息

硫化氢、一氧化碳等有毒气体中毒，或缺氧导致窒息，是有限空间作业最主要的致死原因。

🔥 火灾和爆炸

甲烷、汽油蒸汽等易燃易爆气体体积聚，一旦遇到火源（如静电、明火），极易引发剧烈的爆炸或火灾事故。

»» 常见的有限空间

设备类有限空间

主要包含工业生产中的各类承压或常压设备，如锅炉、压力容器、管道、储罐、反应釜，以及运输用的冷藏车等封闭或半封闭设备。

建（构）筑物类有限空间

涵盖各类地下或半地下的建筑设施，例如污水池、化粪池、下水道、检查井，以及地窖、储藏室等封闭的室内空间。

农业环境类有限空间

常见于农业生产与加工场景，包括用于废弃物处理的沼气池、发酵池，以及用于储存粮食的粮仓等封闭存储环境。

其他隐蔽类有限空间

还包括各类户外或施工场景中的坑、洞、沟等临时性或自然形成的封闭空间，这类场所往往隐蔽性强，风险识别难度较高。

»» 主要危害：中毒和窒息



警示：有限空间内的有毒气体往往具有隐蔽性，极易在无察觉情况下造成人员伤亡，必须做好充分检测与防护。

硫化氢 (H₂S)

来源：污水池、化粪池、沼气池等有机物腐败分解产生。

特性：具臭鸡蛋味，高浓度时会迅速麻痹嗅觉神经，使人无法察觉其存在。

危害：吸入少量即中毒，高浓度可“闪电式”致死。

一氧化碳 (CO)

来源：燃气设备不完全燃烧、冶金工业过程及管道泄漏等。

特性：无色、无味、无臭，被称为“隐形杀手”，难以被人体感官发现。

危害：极易与血红蛋白结合，阻断氧气输送，导致组织缺氧坏死。

单纯性缺氧

原因：空间内氧气被设备消耗，或被氮气、二氧化碳等惰性气体置换导致含氧量不足。

表现：初期头晕、恶心、乏力，随缺氧加重会迅速昏迷，若不及时施救可导致死亡。

核心防范：必须严格执行“先通风、再检测、后作业”原则，严禁盲目进入，做好个人防护与应急准备。

»» 事故案例（二）

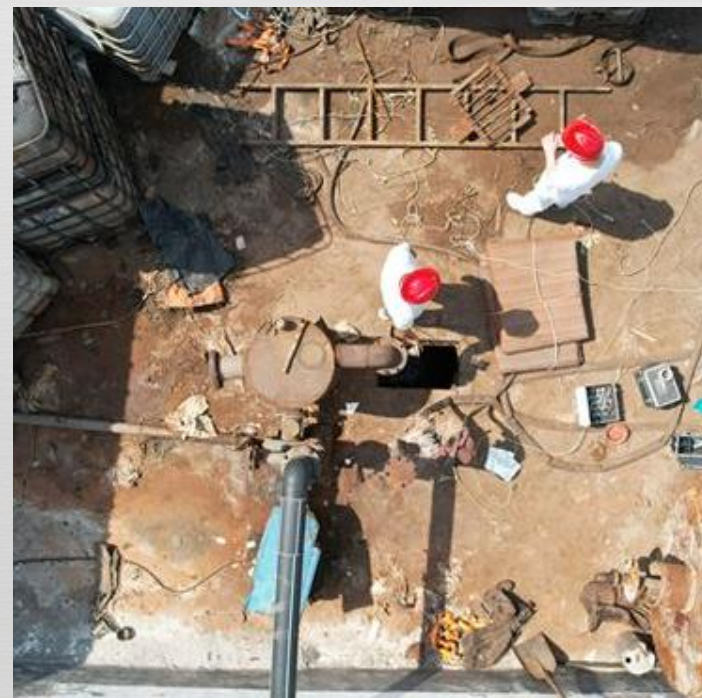
河南新密市胜利纸业“6·13”中毒和窒息事故（2026年6月）

🔍 事故经过

作业人员在未进行有效通风和气体检测、未佩戴安全防护装备的情况下，违规进入污水沉淀池清淤，搅动污泥导致硫化氢气体快速释放，最终造成3人中毒窒息死亡的惨痛后果。

🛡️ 警示教训

事故核心原因在于严重违反有限空间作业“先通风、再检测、后作业”的基本原则，同时企业安全管理严重缺失，现场作业人员安全意识极度淡薄，违规冒险作业。



警示：任何时候都不能心存侥幸，安全规程是用生命换来的准则，必须严格执行！

»» 有限空间作业全过程安全要求

作业前 --- 严审批、强检测、保通风



01 风险评估与作业审批

风险评估先行，制定控制措施。
严格审批《有限空间作业审批表》。



02 环境隔离与净化

对危险物料、能量进行隔离，并执行“上锁挂牌”。
清空、清洗或置换空间内有害物料。



03 通风与气体检测

严格遵守“先通风、再检测、后作业”原则。
作业前进行充分通风和全面初始气体检测。



04 个体防护装备

根据风险配备安全带、安全绳、安全帽、逃生呼吸器等防护装备。

»» 有限空间作业全过程安全要求

作业中 --- 强监护、持续测、保安 全

01. 持续通风与监测

作业期间保持持续通风。
对作业区域进行实时气体监测，
至少每15分钟记录一次。

02. 严格全程安全监护

监护人必须在空间外全程监护，
不得离岗。
作业人员与监护人保持有效信
息沟通。

03. 异常情况处置

出现身体不适、气体报警、设
备失效等情况，必须立即中断
作业并撤离。
严禁盲目施救，救援人员必须
做好自身防护。

»» 有限空间作业全过程安全要求

作业后 --- 清现场、严验收、善收尾

01. 全面检查与撤离

作业负责人确认所有人员、设备已全部撤离。
确认有限空间出入口已妥善关闭，隔离措施已解除。

02. 作业验收与归档

填写《有限空间作业完工验收表》，由作业负责人签字确认并归档保存。

03. 现场清理与恢复

清理作业现场，确保无遗留物，解除封闭，恢复正常状态。

»» 事故案例（三）

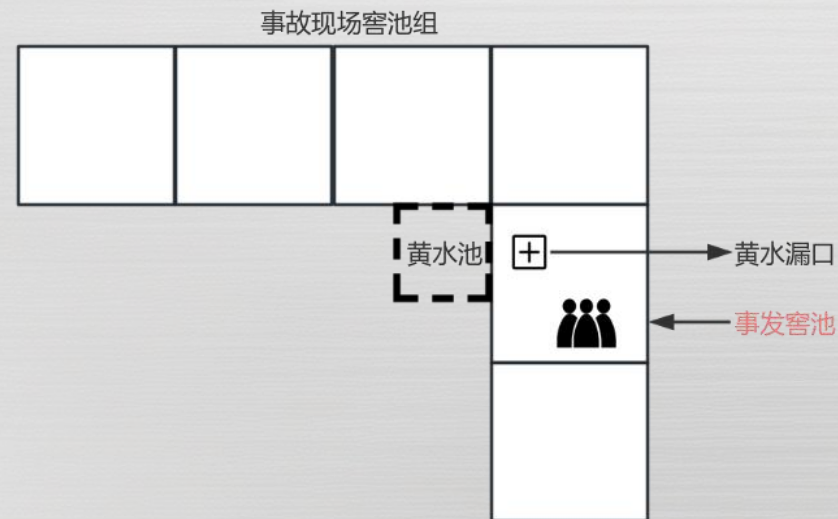
典型事故：自贡市富顺县朝荣酒厂“9·26”较大事故

事故简要经过：2025年9月26日2时05分许，自贡市富顺县朝荣酒厂3名作业人员进行窖池清扫作业，其中1人先进入窖池，晕倒后另2人试图施救，最终造成3人死亡，直接经济损失130万。

事故暴露的突出问题：违章作业，盲目施救：作业人员违规进入有限空间开展清扫作业，接触多种气体形成的缺氧环境导致中毒窒息，后续人员盲目施救造成事故进一步扩大。



事故现场图



现场示意图

自贡富顺县朝荣酒厂“9·26”
较大中毒窒息事故警示教育视频

»» 有限空间应急救援

非进入式救援：

非进入式救援是一种相对安全的救援方式，这种救援需至少**同时满足**以下**2个条件**：（1）有限空间内受困人员佩戴了全身式安全带，且通过安全绳索与有限空间外的挂点可靠连接。（2）有限空间内受困人员所处位置与有限空间进出口之间通畅、无障碍物阻挡。



进入式救援：

实施进入式救援时，救援人员**应佩戴正压式空气呼吸器、全身式安全带、安全帽**等个体防护用品，才能进入救援。严禁无防护开展进入式救援！若现场不具备自主救援条件，应及时拨打119和120，借助专业救援力量开展救援



盲目施救 = 伤亡扩大！

盲目施救是导致有限空间事故
伤亡扩大的首要原因！

安全无小事，责任大于天

警钟长鸣，常抓不懈

时刻保持警惕，严守安全规章，让安全生产成为工作的底线与生命线